

FAKTAOPPLYSNINGER

PROSJEKTETS NAVN

BLEST

Bokstavene har følgende betydning:

- Brukere
- Læring
- Effektivitet
- Samarbeid
- Tjenester

MÅLSETTING

Prosjektet BLEST skal

- bidra til å utvikle bedre bibliotekstjenester for kommunens innbyggere
- effektivisere driften av bibliotekene
- legge vekt på interkommunale og regionale løsninger

DELTAKERE I PROSJEKTET

- Gjøvik kommune
27 350 innbyggere

Gjøvik bibliotek med hovedbibliotek i Gjøvik sentrum og filial på Biri.

- Vestre Toten kommune
12 600 innbyggere

Vestre Toten folkebibliotek med hovedbibliotek på Raufoss og filialer på Eina og Bøverbu.

- Østre Toten kommune
14 650 innbyggere

Østre Toten folkebibliotek med hovedbibliotek på Lena. Ingen filialer. Driver bibliotekstjenester på to videregående skoler og en folkehøgskole.

- Oppland fylkesbibliotek
- Biblioteksentralen AL

TIDSPLAN

Prosjektet startet sitt arbeid 29. september 2004, og avsluttes med en konferanse der resultatene blir presentert tidlig på året 2006.

■ Mer bibliotek for hver krone

Publikum etterspør stadig mer og bedre bibliotekstjenester. Bibliotekenes eiere stiller krav om effektivitet og reduksjon i ressursbruken. Den teknologiske utviklingen gir bibliotekene nye muligheter. Lar dette seg forene? Kan vi tenke oss bibliotek som yter minst like gode, om ikke bedre, tjenester med bruk av mindre ressurser?

Utfordringen er tydelig: Mer bibliotek for hver krone!

Kan Biblioteksentralen bidra til å utvikle bedre bibliotek i Norge?

Årsmøtet 2004 i Biblioteksentralen sette av kr 1 090 000 til et bibliotekutviklingsprosjekt i de tre kommunene Østre Toten, Vestre Toten og Gjøvik. Prosjektet har fått navnet «BLEST»; i vinden – skape oppmerksomhet. Disse kommuner har vist interesse og resultater med utviklingsarbeid og uttrykt ønske om å styrke samarbeidet over kommunegrensene. Oppland fylkesbibliotek deltar også i prosjektet. Tiltakene innefor fylkesbibliotekets prosjektplan «Det sømløse bibliotek – region Oppland» sammenfaller med de ønskene Biblioteksentralen har med dette prosjektet.

BLEST skal være med å danne grunnlag for Biblioteksentralens arbeid for å styrke vår stilling som en sentral aktør i det norske biblioteklandskapet. Gjennom å teste ut ulike effektiviseringstiltak, formidlingsformer, organisering m.m. vil identifisere mulighetene for å utvikle bedre bibliotekstjenester for innbyggerne i disse kommunene. Resultatene vil bli formidlet til hele bibliotekmiljøet. Og prosjektet vil utvikle nye tjenester og produkt som Biblioteksentralen vil selge til interesserte kunder.



Fra venstre: Fylkesbiblioteksjef Gunhild Aalstad, Oppland fylkesbibliotek. Biblioteksjef Elisabeth Lund, Vestre Toten kommune. Biblioteksjef Ann Katrin Yri, Gjøvik kommune. Biblioteksjef Hanne Gihleengen, Østre Toten kommune.

Prosjektet jobber med tiltak innenfor fem delområder:

- Brukerne skal oppleve at regionens bibliotek samlet tilbyr de tjenester han/hun etterspør. Biblioteket skal bli en viktig aktør i utvikling av lokalsamfunnet.

Noen bruker biblioteket som et sted å være, for opplevelse og for inspirasjon. Andre som et sted som kan hjelpe en med utdannelsen. For noen er biblioteket den viktigste kulturinstitusjonen, for andre den viktigste utdanningsinstitusjonen i kommunen. Vi vil utvikle en tjeneste som gjør bibliotekene i disse tre kommunene som servicesentra for alle innbyggerne uten at kommunegrensene skal virke hemmende. Østre Toten folkebibliotek tilbyr et moderne velfungerende studiesenter, mens Vestre Toten bibliotek tilbyr for eksempel den beste musikk-samlingen. Noen brukere må reise litt lengre for å få det de etterspør, andre tjenester kan leveres over nettet eller annen transport.

- Brukerne skal tilbys bibliotekstjenester hele døgnet og alle dager gjennom «det virtuelle bibliotek»

Gjøvikregionen er testkommuner for gjennomføring av et felles nasjonalt lånekort for alle bibliotek. Fylkesbibliotekets utviklingsprosjekt «Det sømløse bibliotek», arbeider for å samle bibliotekressursene i en felles bibliotekportal for hele fylket. Prosjektet er støttet av ABM-utvikling. Gjennom Blest blir disse tiltakene satt inn i den nye virkeligheten og de mulighetene som disse prosjektene representerer. Vi skal vise de mulighetene som teknologien gir oss samtidig som brukeren settes i sentrum. Bibliotekets brukere skal aktiviseres og tilbys skreddersydde tjenester.

- Omstilling av bibliotekenes drift for å kunne drive mer og flere tjenester til sluttbrukerne.

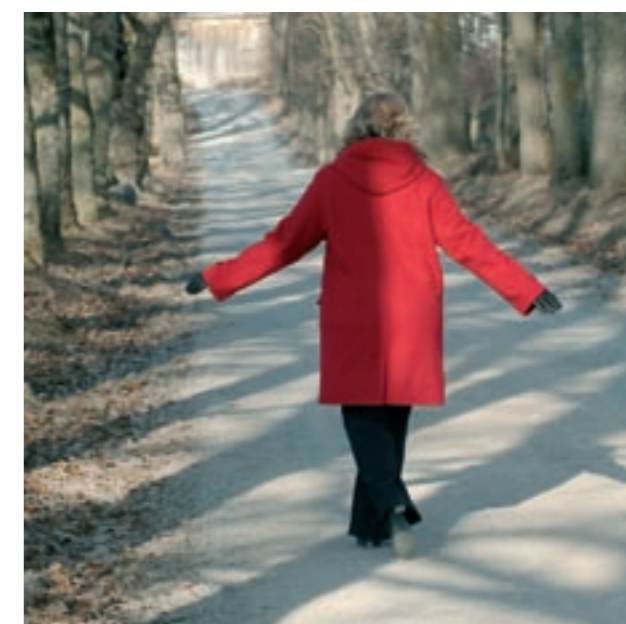
Det norske biblioteklandskap preges av mange små bibliotek. Bibliotek som fungerer godt som nærbibliotek, men som



«Et mål for prosjektet er å gjøre det mulig for den enkelte bruker å kunne benytte sitt bibliotek uten hjelp fra personalet. Både fordi noen brukere vil ha det slik og fordi personalet da vil få bedre tid til de brukerne som faktisk ønsker og trenger hjelp.»



Prosjektet jobber for å tilby et felles bibliotektilbud til alle som bor i de tre kommunene. Sammen er vi mer enn enkeltdelene.



i liten grad har muligheten til å utnytte stordriftsfordeler og spesialisering av ansattes ansvar og oppgaver. Gjennom Blest vil vi vise eksempler på hvordan man kan løse en del av oppgavene i fellesskap. Det kan føre til at ikke all virksomhet i egen kommune blir styrt og drevet fra eget bibliotek. På den andre siden skal det også føre til at personalet får bedre tid til å yte tjenester til sine brukere.

Prosjektet vil også arbeide med å identifisere oppgaver som best kan løses av andre enn egne ansatte. Ta i bruk det kommunale apparatet på en bedre og mer systematisk måte og gi Biblioteksentralen, systemleverandører m.fl. muligheten til å forbedre sitt tjenestetilbud.

Biblioteksentralens medievalgstjeneste vil bli tatt i bruk i de tre bibliotekene. Det vil bli foretatt målinger av effekten av dette tiltaket, både med hensyn til frigjort tid og kvalitet på tjenestene til sluttbruker. Endringer i bransjeavtalen vil sannsynligvis gjøre innkjøpsarbeidet i det enkelte bibliotek til en enda vanskeligere og mer omfattende oppgave. Profesjonalisering av innkjøp og tilrettelegging av materialet som skal plasseres i bibliotekene blir derfor enda viktigere å få gjort på en god måte både for bruker og bibliotekets eiere.

Et mål for prosjektet er å gjøre det mulig for den enkelte bruker å bedre kunne benytte sitt bibliotek uten hjelp fra personalet. Både fordi noen brukere vil ha det slik og fordi personalet da vil få bedre tid til de brukerne som faktisk ønsker og trenger hjelp. Automatisering, tilrettelegging i lokalene og for selvbetjening og tjenester på nettet blir det også gjort tiltak innenfor.

■ **Styrke den utadrettede virksomheten fra bibliotekene**

Det vil bli utviklet «pakkeløsninger» som skal brukes i formidling for ungdom. Pakkene vil inneholde både løsninger for opplæring av ansatte, forslag til arrangement og materiell som sørger for at bibliotekets formidlingsarbeid utføres på en profesjonell måte. Materiellet som utarbeides vil bli tilbudt andre bibliotek gjennom Biblioteksentralens virksomhet. Blir tiltaket vellykket vil også kursopplegg for ansatte i bibliotek bli tilbudt gjennom Biblioteksentralens virksomhet.

En stor brukergruppe i disse bibliotekene er ungdom mellom 15 og 20 år. Mange av disse har ikke norsk som sitt morsmål. Vi vil prioritere tiltak overfor denne brukergruppen spesielt.

■ **Bibliotekene skal ta nye roller som kultur- og informasjonsformidlere og nå nye målgrupper i sitt arbeid.**

Det blir også arbeidet med samarbeidstiltak med lokalt næringsliv, der vi ser på løsninger for å nå nye brukergrupper og tiltak som gjør at bibliotekene vil bidra til en styrking det lokale næringslivet. Nettverksbygging ut over de tradisjonelle kontaktene biblioteket har innenfor kultur og utdanning kan være med å bygge opp under en profesjonalisering av bibliotekene og en styrking av bibliotekenes rolle som lokal og regional utviklingsaktør.

Overføringsverdi

I prosjektet er vi opptatt av at tiltakene skal være overførbare til resten av biblioteksektoren. Vi legger derfor stor vekt på å måle effekten av de endringer som foretas. Tall som kan brukes som grunnlag for beslutninger i andre bibliotek og forhåpentligvis på nasjonalt nivå. Til hjelp i arbeidet med å fatte de riktige beslutningene underveis har vi knyttet til oss referansegrupper som skal følge prosjektet tett og gi oss korreksjoner og krav til resultater. ■

■ Oversikt over andelseiere i Biblioteksentralen AL

Kart over fylkeskommunene i Norge, med fylkeskommunene som er medlemmer i Biblioteksentralen AL markert med rødt.

Østfold fylke: Aremark, Askim, Eidsberg, Fredrikstad, Halden, Hobøl, Hvaler, Marker, Moss, Rakkestad, Rygge, Rømskog, Råde,Sarpsborg, Skiptvet, Spydeberg, Trøgstad og Våler.

Akershus fylke: Asker, Aurskog-Høland, Bærum, Eidsvoll, Enebakk, Fet, Frogn, Gjerdrum, Hurdal, Lørenskog, Nannestad, Nes, Nesodden, Nittedal, Oppegård, Rælingen, Skedsmo, Ski, Sørum, Ullensaker, Vestby og Ås.

Oslo

Hedmark fylke: Alvdal, Eidskog, Elverum, Engerdal, Folldal, Grue, Hamar, Kongsvinger, Løten, Nord-Odal, Os, Rendalen, Ringsaker, Stange, Stor-Elvdal, Sør-Odal, Tolga, Trysil, Tynset, Våler, Åmot og Åsnes.

Oppland fylke: Dovre, Etnedal, Gausdal, Gjøvik, Gran, Jevnaker, Lesja, Lillehammer, Lom, Lunner, Nord-Aurdal, Nord-Fron, Nordre Land, Ringebu, Sel, Skjåk, Søndre Land, Sør-Aurdal, Sør-Fron, Vang, Vestre Slidre, Vestre Toten, Vågå, Øystre Slidre, Østre Toten og Øyer.

Kart over fylkeskommunene i Norge, med fylkeskommunene som er medlemmer i Biblioteksentralen AL markert med rødt.

Buskerud fylke: Drammen, Flesberg, Flå, Gol, Hemsedal, Hol, Hole, Hurum, Kongsberg, Krødsherad, Lier, Modum, Nedre Eiker,Nes, Nore og Uvdal, Ringerike, Rollag, Røyken, Sigdal, Øvre Eiker og Ål.

Vestfold fylke: Andebu, Horten, Hof, Holmestrand, Lardal, Larvik, Re, Sande, Sandefjord, Stokke, Svelvik, Tjøme og Tønsberg.

Kart over fylkeskommunene i Norge, med fylkeskommunene som er medlemmer i Biblioteksentralen AL markert med rødt.

Telemark fylke: Bamble, Bø, Drangedal, Fyresdal, Hjartdal, Kragerø, Kviteseid, Nissedal, Nome, Notodden, Porsgrunn, Sauherad, Seljord, Siljan, Skien, Tinn, Tokke og Vinje.

Aust-Agder fylke: Arendal, Birkenes, Bygland, Bykle, Evje og Hornnes, Froland, Gjerstad, Grimstad, Iveland, Lillesand, Risør,Tvedestrand, Valle, Vegårsdhei og Åmli.

Kart over fylkeskommunene i Norge, med fylkeskommunene som er medlemmer i Biblioteksentralen AL markert med rødt.

Vest-Agder fylke: Audnedal , Farsund, Flekkefjord, Hægebostad, Kristiansand, Kvinesdal, Lindesnes, Mandal, Marnadal, Sirdal, Sogndalen, Søgne, Vennesla og Åseral.

Rogaland fylke: Bjerkreim, Bokn, Eigersund, Finnøy, Forsand, Gjesdal, Haugesund, Hjelmeland, Hå, Karmøy, Klepp, Kvitsøy, Lund, Randaberg, Rennesøy, Sandnes, Sauda, Sokndal, Sola, Stavanger, Strand, Suldalen, Time, Tysvær, Utsira og Vindafjord.

Hordaland fylke: Askøy, Austevoll, Austrheim, Bergen, Bømlo, Eidfjord, Etne, Fedje, Fitjar, Fjell, Fusa, Granvin, Jondal, Kvam, Kvinnherad, Lindås, Masfjorden, Meland, Modalen, Odda, Os, Osterøy, Radøy, Samnanger, Stord, Sund, Sveio, Tysnes, Ullensvang, Ullvik, Vaksdal, Voss, Ølen og Øygarden.

Sogn og Fjordane fylke: Askvoll, Aurland, Balestrand, Bremanger, Eid, Fjaler, Flora, Førde, Gaular, Gloppen, Gulen, Hornindal, Hyllestad, Høyanger, Jølster, Leikanger, Luster, Lærdal, Naustdal, Sogndal, Solund, Stryn, Vik og Årdal.

Møre og Romsdal fylke: Aukra, Aure, Averøy, Eide, Frei, Fræna, Giske, Gjemnes, Halså, Haram, Hareid, Kristiansund, Midsund, Molde, Nesset, Norddal, Rauma, Rindal, Sande, Sandøy, Skodje, Smøla, Stordal, Stranda, Sula, Sunndal, Surnadal, Sykkylven, Tingvoll, Tustna, Ulstein, Vanylven, Vestnes, Ørskog, Ørsta og Ålesund.

Sør-Trøndelag fylke: Agdenes, Bjugn, Frøya, Hemne, Hitra, Holtålen, Klæbu, Malvik, Meldal, Melhus, Midtre Gauldal, Orkdal, Osen, Oppdal, Rennebu, Rissa, Roan, Røros, Selbu, Skaun, Snillfjord, Trondheim, Tydal, Ørland og Åfjord.

Kart over fylkeskommunene i Norge, med fylkeskommunene som er medlemmer i Biblioteksentralen AL markert med rødt.

Nord-Trøndelag fylke: Flatanger, Fosnes, Frosta, Grong, Høylandet, Inderøy, Leka, Leksvik, Levanger, Lierne, Meråker, Mosvik, Namdalseid, Namsos, Namsskogan, Nærøy, Overhalla, Røyrvik, Snåsa, Steinkjer, Stjørdal, Verdal, Verran og Vikna.

Kart over fylkeskommunene i Norge, med fylkeskommunene som er medlemmer i Biblioteksentralen AL markert med rødt.

Nordland fylke: Alstahaug, Andøy, Ballangen, Beiarn, Bindal, Brønnøy, Bodø, Bø, Dønna, Evenes, Fauske, Flakstad, Gildeskål, Grane, Hadsel, Hamarøy, Hattfjelldal, Hemnes, Herøy, Leirfjord, Lurøy, Lødingen, Meløy, Moskenes, Narvik, Nesna, Rana, Rødøy, Røst, Skjerstad, Sortland, Steigen, Sømna, Sørfold, Træna, Tysfjord, Vefsn, Vega, Vestvågøy, Vevelstad, Værøy, Vågan og Øksnes.

Troms fylke: Balsfjord, Bardu, Berg, Bjarkøy, Dyrøy, Gratangen, Harstad, Ibestad, Karlsøy, Kvæfjord, Kvænangen, Kåfjord, Lavangen, Lenvik, Lyngen, Målselv, Nordreisa, Salangen, Skjervøy, Skånland, Sørreisa, Torsken, Tranøy og Tromsø.

Kart over fylkeskommunene i Norge, med fylkeskommunene som er medlemmer i Biblioteksentralen AL markert med rødt.

Finnmark fylke: Alta, Berlevåg, Båtsfjord, Gamvik, Hammerfest, Hasvik, Karasjok, Kautokeino, Kvalsund, Lebesby, Loppa, Måsøy, Nesseby, Nordkapp, Porsanger, Sør-Varanger, Tana, Vadsø og Vardø.

Kart over fylkeskommunene i Norge, med fylkeskommunene som er medlemmer i Biblioteksentralen AL markert med rødt.

Fylkeskommuner: Akershus, Aust-Agder, Buskerud, Hedmark, Hordaland, Møre og Romsdal, Nord-Trøndelag, Nordland, Oppland, Rogaland, Sør-Trøndelag, Telemark, Vestfold og Østfold.

Kart over fylkeskommunene i Norge, med fylkeskommunene som er medlemmer i Biblioteksentralen AL markert med rødt.

Norsk Bibliotekforening

Kart over fylkeskommunene i Norge, med fylkeskommunene som er medlemmer i Biblioteksentralen AL markert med rødt.

Kommunenes Sentralforbund

■ Vedtekter for Biblioteksentralen AL av 4. februar 1952 med senere endringer, sist av 25. april 2003

Kart over fylkeskommunene i Norge, med fylkeskommunene som er medlemmer i Biblioteksentralen AL markert med rødt.

§ 1 Grunnlag
Andelslaget Biblioteksentralen er et lag med vekslende antall andels-eiere og vekslende kapital og med forretningskontor og verneting i Oslo. Andelseiernes ansvar er begrenset til andelskapitalen.

§ 2 Formål
Biblioteksentralen skal være et serviceorgan for alle typer offentlige biblioteker.

Biblioteksentralen har til oppgave å være hovedleverandør av produkter og tjenester til biblioteker og liknende institusjoner. I tillegg kan Biblioteksentralen delta i/etablere virksomhet med det formål å betjene det totale bok-, informasjons- og kunnskapsmarkedet.

Kart over fylkeskommunene i Norge, med fylkeskommunene som er medlemmer i Biblioteksentralen AL markert med rødt.

Biblioteksentralen skal drives etter vanlige bedriftsøkonomiske prinsipper, slik at det skapes økonomisk trygghet og utviklingsmuligheter og slik at andelseiernes interesser ivaretas på beste måte.

Biblioteksentralen skal drives etter vanlige bedriftsøkonomiske prinsipper, slik at det skapes økonomisk trygghet og utviklingsmuligheter og slik at andelseiernes interesser ivaretas på beste måte.

Biblioteksentralen har ikke økonomisk fortjeneste i seg selv som formål for virksomheten – herunder heller ikke for medlemmene, jfr. § 15.

§ 3 Andelseiere
Som andelseiere kan opptas:

- Landets kommuner.
- Landets fylkeskommuner
- Norsk Bibliotekforening
- Kommunenes Sentralforbund
- Universiteter, vitenskapelige høgskoler og statlige høgskoler som omfattes av lov om universiteter og høgskoler (lov 12. mai 1995 nr.22).

Anmodning om å bli opptatt som andelseier rettes skriftlig til styret. Avslås anmodningen, skal dette begrunnes. Avgjørelsen kan innankes for første regulære årsmøte. Skriftlig anke må være kommet styret i hende innen 3-tre-måneder fra underretning om avslag ble gitt, jfr. også § 6, nest siste ledd.

§ 4 Ansvarsinnskudd
Lagets driftskapital tilveiebringes ved at andelseierne innbetaler andeler å kr 300,- etter følgende regler:
a) Kommunene minst 1 andel for hver 1200 innbyggere, men minst 1 andel. Tallet for statens siste folketelling før innmeldelsesdagen legges til grunn.
b) Fylkeskommunene minst 30 andeler for hver fylkeskommune.
c) Norsk Bibliotekforening minst 1 andel. Kommunenes Sentralforbund minst 1 andel.
d) Universiteter, vitenskapelig høgskoler og statlige høgskoler som omfattes av lov om universiteter og høyskoler (lov 12. mai 1995 nr. 22), minst 1 andel.

Kart over fylkeskommunene i Norge, med fylkeskommunene som er medlemmer i Biblioteksentralen AL markert med rødt.

Andelene innbetales innen 1 måned etter innmeldelsen. Dersom innbyggertallet i en kommune stiger, og pr. 1. januar et år når en høyde som

Kart over fylkeskommunene i Norge, med fylkeskommunene som er medlemmer i Biblioteksentralen AL markert med rødt.

betinger innbetaling av ytterligere andeller), kan styret bestemme at ytterligere innbetaling skal finne sted.

Syner innbyggertallet, kan styret etter søknad tilbakebetale tegnede andeler tilsvarende. Andelene kan ikke overdras til andre eller pant-settes, og heller ikke kan noen ved rettsforfølging eller på annen måte søke utlegg i andelene eller bli eier av dem.

Kart over fylkeskommunene i Norge, med fylkeskommunene som er medlemmer i Biblioteksentralen AL markert med rødt.

§ 5 Lagets organer
Biblioteksentralens organer er årsmøtet og styret.

Kart over fylkeskommunene i Norge, med fylkeskommunene som er medlemmer i Biblioteksentralen AL markert med rødt.

§ 6 Årsmøte
Årsmøte er andelslagets øverste myndighet. Årsmøte holdes hvert år innen utgangen av april. Tid og sted bestemmes av styret, som sender innkalling med 1 måneds varsel til hver tilsluttet andelseier, ledsaget av dokumenter for de saker som skal behandles. Meddelelse skjer bare i brev og ikke i offentlige publikasjoner.

Kart over fylkeskommunene i Norge, med fylkeskommunene som er medlemmer i Biblioteksentralen AL markert med rødt.

Årsmøtet velger 2 av årsmøtets deltakere til å undertegne protokollen. På årsmøtet behandles styrets beretning og regnskap, revisjonsberetning for foregående år, valg av styre med varamedlemmer, valg av styrets leder og nestleder, valg av valgkomité og dens leder for neste årsmøte, herunder fastsetting av retningslinjer for valgkomiteens arbeid, valg av revisor, godtgjørelse til styret, forslag til endring av vedtektene samt andre saker forelagt av styret eller medlemmer. Valgkomiteen skal bestå av 3 medlemmer og 2 varamedlemmer. Styret innstiller til valg av valgkomité.

munene, fylkeskommunene, Norsk Bibliotekforening og universiteter og høgskoler, 1 representant for Kommunenes Sentralforbund samt 3 representanter for de ansatte. Styret skal i tillegg ha 4 varamedlemmer for de eksterne representantene, 1 varamedlem for KS og minst 3 varamedlemmer for de ansatte. Styremedlemmene fungerer for to år av gangen. Varamedlemmene fungerer for ett år av gangen, bortsett fra varamedlemmet til KS som fungerer for to år i gangen. Et styremedlem blir stående inntil nytt medlem er valgt eller oppnevnt, selv om tjenestetiden er utløpt. Når særlige forhold foreligger, har et styremedlem rett til å tre tilbake før tjenestetiden er ute. Melding om tilbaketreden gis med rimelig forhåndsvarsel til styret, og det organ som har foretatt valg eller oppnevning, utenom årsmøtet.

Styremedlemmene velges eller oppnevnes på følgende måte: Kommunene, fylkeskommunene, Norsk Bibliotekforening og univerisiteter og høgskoler velger på hvert årsmøte 2 (henholdsvis 3) medlemmer etter innstilling fra valgkomiteen. Gjenvalg kan finne sted. Kommunenes Sentralforbunds medlem med varamedlem oppnevnes av forbundet for to år av gangen. De ansattes 3 medlemmer med varamedlemmer velges av og blant de ansatte ved bedriften etter bestemmelsene om de ansattes rett til representasjon i aksjeselskapers styre.

Styrets varamedlemmer fungerer for ett år av gangen bortsett fra varamedlemmet til KS (se ovenfor). Årsmøtet velger på hvert årsmøte 4 varamedlemmer i nummerisk rekkefølge etter innstilling fra valgkomiteen. De ansattes varamedlemmer velges av og blant de ansatte ved bedriften i nummerisk rekkefølge.

Styrets leder og nestleder velges av årsmøtet for to år av gangen, etter innstilling fra valgkomiteen i samsvar med retningslinjene for valgkomiteens arbeid. Valget skal skje skriftlig, hvis en eller flere representanter ønsker det.

Styret skal i den forbindelse sørge for forsvarlig organisering av virksomheten, fastsette overordnede planer og budsjetter for virksomheten samt påse at regnskap og formuesforvaltning er gjenstand for betryggende kontroll.

Styret er beslutningsdyktig når minst 5 medlemmer er til stede. Sakene avgjøres ved vanlig flertall. Ved stemmelikhet er styreleders stemme avgjørende.

Administrerende direktør har ansvar for den daglige ledelse av virksom-

heten i Biblioteksentralen AL i samsvar med de retningslinjer og pålegg styret har gitt samt i samsvar med bestemmelsene i aksjeloven om daglig leders ansvar og plikter.

Styret skal fastsette en styreinstruks. Styreinstruksen skal inneholde nærmere regler om styrets arbeid og saksbehandling, samt gi retningslinjer om hvilke saker som skal styrebehandles og administrerende direktørs arbeidsoppgaver og plikter overfor styret.

§ 10 Hvordan andelslaget forpliktes
Biblioteksentralen forpliktes ved underskrift av styrets leder (eller i hans fravær nestleder) og den ansatte administrerende direktør i fellesskap. Styret kan meddele prokura.

Kart over fylkeskommunene i Norge, med fylkeskommunene som er medlemmer i Biblioteksentralen AL markert med rødt.

§ 11 Revisjon
En statsautorisert revisor skal velges av årsmøtet. Revisor skal i den utstrekning det følger av god revisjonsskikk, granske andelslagets årsoppgjør, regnskaper og behandling av andre saker.

§ 12 Årsoppgjør
Ved utløpet av hvert kalenderår foretas fullstendig regnskapsopp-gjør. Før avslutning skal alle poster som fører rører året være utført etter de grunnsetninger som gjelder for en ordentlig og forsiktig regnskapsførsel. Herunder skal de nødvendige avskrivninger være foretatt. Virksomhetens overskudd disponeres av årsmøtet etter forslag fra styret på følgende måte:

- Avsetninger til lovbestemte fonds.
- Andre fonds og bibliotekformål

§ 13 Vedtektsendringer
Vedtektsendringer kan bare besluttes av det ordinære årsmøtet eller i ekstraordinært årsmøte etter § 7. Til gyldig vedtak kreves 2/3 av de avgitte stemmer.

Forslag til vedtektsendring må være sendt til styret innen 1. januar til behandling på årsmøtet eller 3 – tre – måneder før ekstraordinært årsmøte.

Kart over fylkeskommunene i Norge, med fylkeskommunene som er medlemmer i Biblioteksentralen AL markert med rødt.

§ 14 Utmeldelse
Utmeldelse av laget kan skje med 6 måneders varsel til styret. Tilbakebetaling av innskudd skjer 3 måneder etter neste regnskapsoppgjør. Andelskapitalen forrentes ikke.

Er selskapets midler mindre enn den samlede andelskapital, nedskrives den utmeldte andelseiers tilgodehavende i forhold til dette. Utmeldte andelseiere har ingen rett til opparbeidede fonds.

§ 15 Oppløsning av andelslaget
Årsmøtet kan med 3/4 av de tilsluttede andelseieres stemmer fatte beslutning om å oppløse Biblioteksentralen.

Bsluttes Biblioteksentralen oppløst, skal dens midler utover andelskapitalen forvaltes av Kommunenes Sentralforbund til fremme av biblioteksaken i Norge.